A stylized, colorful illustration of a landscape. The foreground features rolling green hills with dark brown soil. On the left, there is a green tree, a purple flower, and an orange flower. A small red bird is flying in the sky above the tree. The background consists of layered blue and white waves, suggesting a sky or water. The overall style is simple and artistic.

Bébé différent : les transitions, tout un chamboulement ...

Colloque RHÉSEAU - 02.02.23

En guise d'introduction

- *Présentation des intervenants :*
 - *Daphné Saladin (SIMMA)*
 - *Gaël Wyns (Les Coccinelles)*
 - *Yasmina El Aïssaoui (Les Coccinelles)*
- *Devenir parent bouscule, devenir parent d'un enfant différent ...bien trop souvent le début d'un parcours du combattant.*
- *Nous allons évoquer avec vous 3 moments de transition :*
 - *L'accueil du bébé*
 - *Les premières séparations - l'entrée en milieu d'accueil*
 - *L'entrée à l'école*

L'accueil du bébé et de sa différence



L'accueil, la découverte de ce bébé différent

- *Pendant la grossesse*
 - *Découverte et annonce du diagnostic*
 - *Travaux de la Plateforme Annonce Handicap*
<https://www.plateformeannoncehandicap.be/>
- *Lors de la naissance*
 - *Premiers jours, premières inquiétudes ...*
- *Dans les premières semaines, mois de vie de l'enfant*
 - *Observations sur le développement, objectivation des craintes*

Acteurs autour de la transition

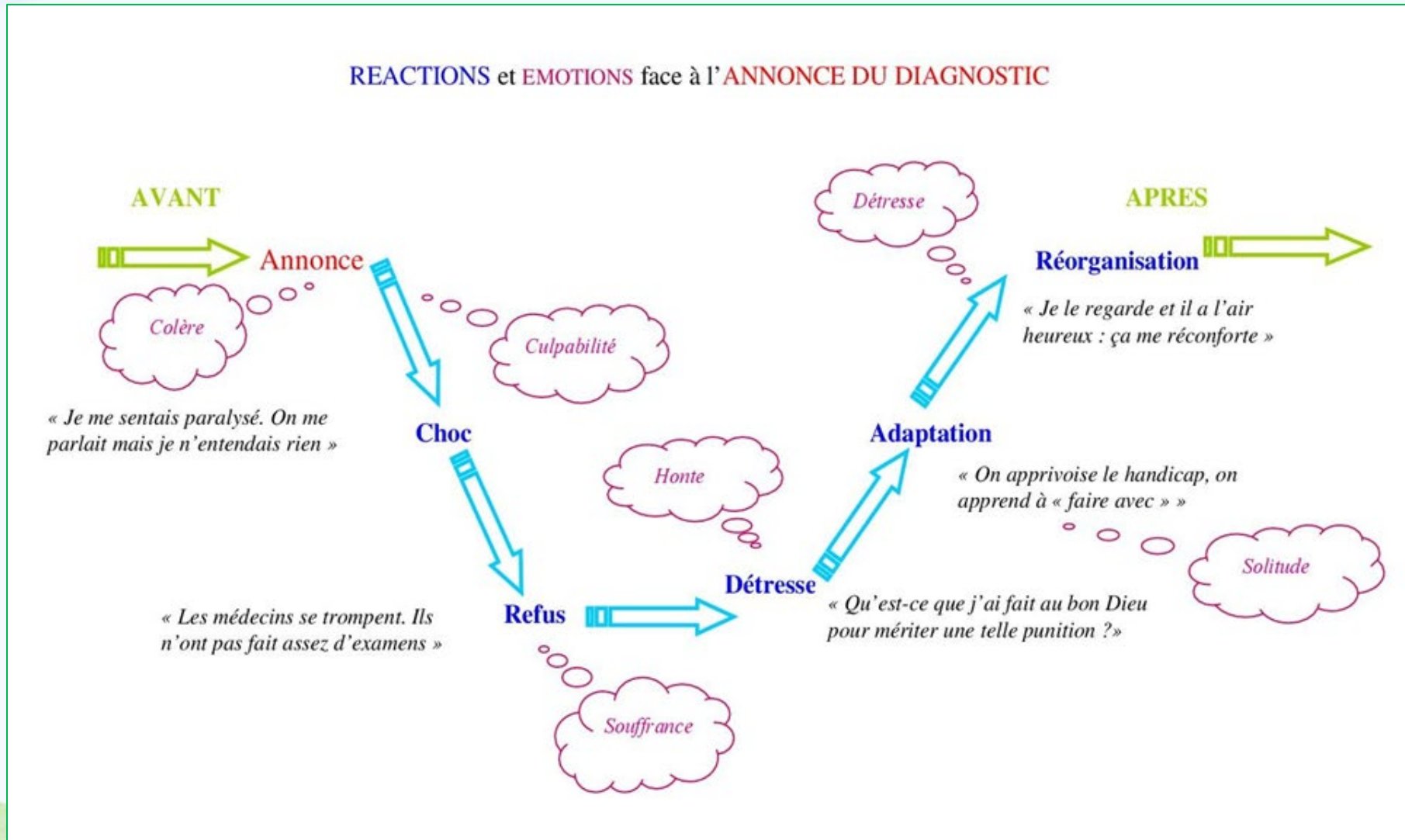
Grossesse : gynécologue, sage-femme, ...

Naissance : médecins généralistes, spécialistes, personnel paramédical, psychologues, ...

Premiers mois : médecin traitant, pédiatre, M.A., famille, amis, ...

Vécu traumatique des parents

REACTIONS et EMOTIONS face à l'ANNONCE DU DIAGNOSTIC



*Les premières séparations
– l'entrée en milieu
d'accueil*



3 constats

- Âge d'entrée en M.A. plus tardif.
- Le temps d'accueil des parents, « d'analyse de la demande » se fait en plusieurs rencontres.
 - Nécessité d'autorisation de l'ONE (Annexe 13).
- Le temps de familiarisation peut être augmenté.

→ Le temps des transitions est allongé. Pour aider cette transition, une réflexion est actuellement menée pour concevoir un carnet pouvant soutenir un passage en douceur.



Chaque transition remet le focus sur la différence de l'enfant

- On ne parle plus d'une annonce du diagnostic mais d'autant d'annonces que d'étapes par lesquelles l'enfant passe.

Ex : Enfant trisomique : annonce de départ, réactivation de l'annonce aux différentes étapes de vie.

- À noter que les conséquences du handicap peuvent s'accroître au fur et à mesure que l'enfant grandit.

- À la lumière du vécu des parents, les transitions doivent, selon nous, être soignées et en lien avec ces étapes d'acceptation du diagnostic.
- Les transitions sont « longues », comme étirées dans le temps.
- Les parents peuvent aussi être confrontés aux difficultés vécues par les professionnels du milieu d'accueil qui se trouvent parfois démunis face aux besoins spécifiques de leur enfant.
- Les professionnels vont accueillir et découvrir un enfant qui n'est pas dans les normes ; ce qui va demander un temps supplémentaire pour réfléchir, se coordonner, etc.

• *D'où tout ce travail d'accompagnement des professionnels proposés par nos services avec l'objectif de :*

- *renforcer les bonnes pratiques,*
- *favoriser la communication tant entre eux qu'avec les parents,*
- *faire levier pour l'activation du réseau,*
- *etc.*

... afin de rendre l'accueil et chaque transition plus facile.

Arrêtons-nous un instant sur le vécu de l'enfant ...

- Certains enfants en situation de handicap présentent des capacités d'adaptation amoindries dues à la déficience.
- La question du changement de section doit être davantage réfléchi en équipe et avec les parents : le lieu sera différent, l'ambiance sonore, la luminosité des espaces, le dortoir et les lits seront différents, ... La transition doit être soignée afin d'éviter de la souffrance chez l'enfant. Nous observons parfois un manque de communication entre les professionnels (Quid d'un outil de section en section).
- Parfois, la transition vers la section des grands n'est pas possible et met en difficulté les professionnels.

Respect du rythme...

- À noter que le rythme de l'enfant n'est pas forcément accordé à celui de ses parents, qui lui-même diffère du rythme des professionnels du milieu d'accueil, encore distinct de celui des professionnels extérieurs ... toute l'importance de l'accordage et d'avancer ensemble en respectant prioritairement le rythme de l'enfant et des parents.

Les personnes ressources

- Les personnes ressources pouvant accompagner cette transition de la maison au milieu d'accueil sont bien sûr en premier lieu les professionnels de la crèche.
- Viennent ensuite des services plus spécifiques, liés au handicap : nos services DSI qui interviennent à la demande des professionnels des milieux d'accueil ; les équipes de Services d'Accompagnement pour Jeunes Enfants (ex Services d'Aide Précoce) qui interviennent à la demande des parents.
- Les thérapeutes qui gravitent autour de l'enfant peuvent également être des ressources pour faciliter la transition.

La transition vers l'école



Choix de l'école

- A ce stade, se pose pour les parents le choix de l'école (enseignement ordinaire ou spécialisé) ou de l'institution à qui ils vont à nouveau donner leur confiance. De nombreuses questions et craintes vont à nouveau apparaître chez le parent.
- Comme mentionné plus haut, les étapes liées à l'acceptation du diagnostic vont les rattraper. A nouveau des sentiments de colère, de tristesse, de prise de conscience peuvent réapparaître.
- L'entrée à l'école va mettre en lumière les difficultés d'adaptation et d'apprentissage de leur enfant. Le parent va s'inquiéter de savoir comment son enfant va s'intégrer dans son nouveau lieu de vie.

Qui peut accompagner cette transition ?

- L'école en premier lieu (la direction, l'enseignant),
- le centre PMS,
- le SAJE (à la demande du parent),
- le DSI (à la demande du milieu d'accueil et en transparence avec le parent),
- des ASBL qui proposent d'accompagner les enfants à l'école (ex : « On souffle dans ton dos », « Roméo »), ...

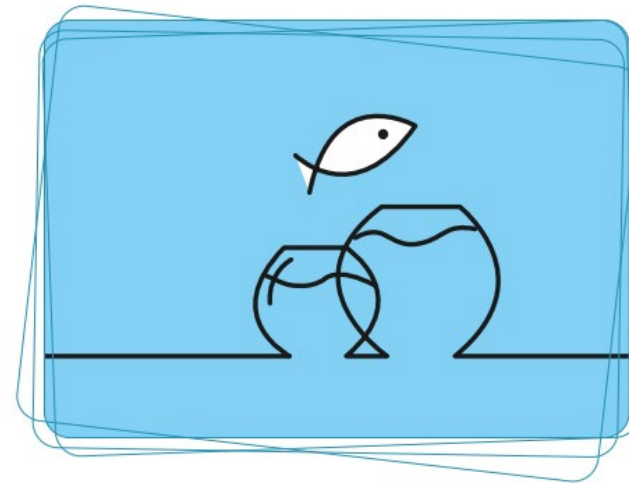
Colloque 2017

- Nous avons organisé en 2017 un colloque intitulé « ENFANT DIFFÉRENT : QUAND BÉBÉ DEVIENT GRAND ! DE LA CRÈCHE À L'ÉCOLE, UN VRAI PAS DE GÉANT » ; s'en est suivi un groupe de travail et l'aboutissement de cet outil que nous allons vous présenter.

Outil « Transition école »

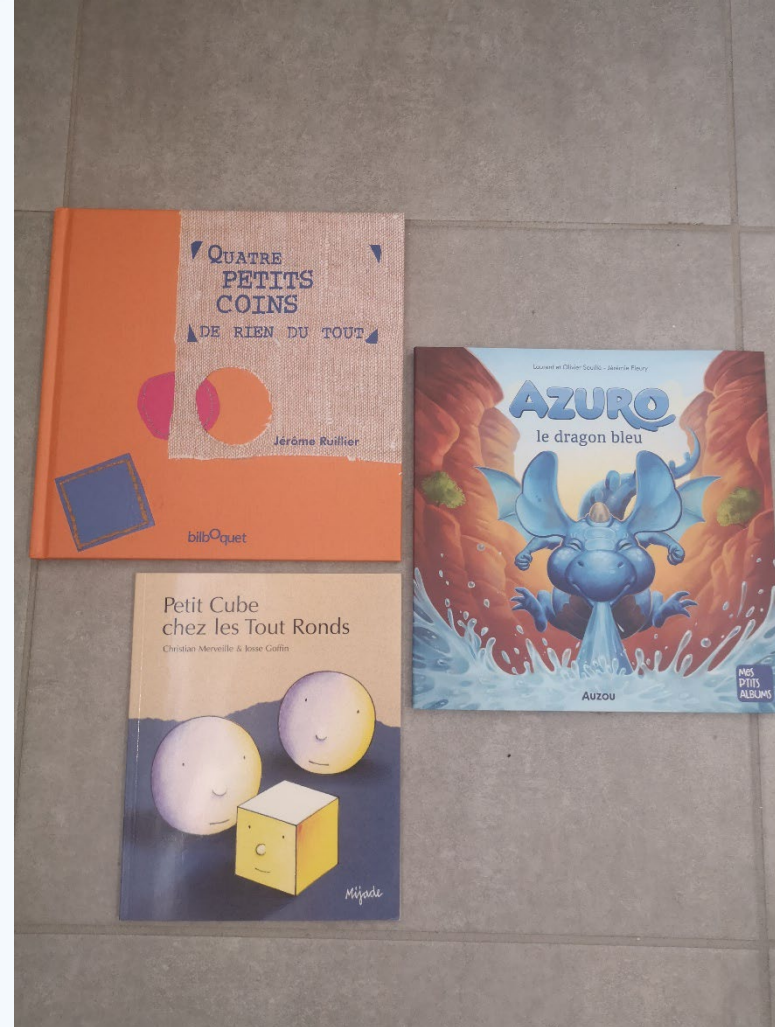
- *Objectif : permettre aux professionnels de transmettre les informations utiles et pertinentes à l'accueil de l'enfant afin d'assurer une continuité de repères pour l'enfant et ses parents lors du passage à l'école.*

"OUTIL DE TRANSITION:
NOS OBSERVATIONS EN TABLEAUX"



Le livre comme outil

- Les livres permettent également, dans certaines situations, d'être un support facilitateur de transition. Il s'agit pour nous de fournir à l'enseignant ces supports pour aborder la différence en classe.



Rendre la transition plus légère pour les parents

- Plus les professionnels se coordonnent pour faciliter la transmission des informations relatives à l'accueil de l'enfant, moins le parent doit se faire messenger de l'ensemble de ces informations. En soignant les transitions dans l'intérêt de l'enfant, nous prenons soin également des parents.



En conclusion, accueillir un bébé différent entraîne un réel chamboulement tant pour le parent, que pour l'enfant, que pour la famille, que pour les professionnels qui accueillent l'enfant, ... alors, prenons soin des transitions !



*Merci pour
votre écoute*

Coordonnées des services DSI

- Dispositif mobile de Soutien à l'Inclusion « Les Coccinelles » - Région de Centre. DSI 005, agréé et subventionné par l'AVIQ
 - El Aïssaoui Yasmina - Coordinatrice / Neuropsychologue du DSI « Les Coccinelles » (0492/43.75.21)
 - Wyls Gaël - Assistante en psychologie du DSI « Les Coccinelles » (0492/43.75.22)
- Dispositif mobile de Soutien à l'Inclusion « Service d'Inclusion Mobile en Milieu d'Accueil - SIMMA » - Botte du Hainaut, Mons-Borinage et Wallonie picarde. DSI 008, agréé et subventionné par l'AVIQ
 - Saladin Daphné - Psychologue du DSI « SIMMA » (0476/80.51.88)